

NAD POLEM KÁNĚ LET

*Nad Babím lomem černý stín,
nad stínem zlaté slunce září,
v tvé duši skryta řada vin
a mnohé z nich máš ve své tváři.*

*Na vrchu bor je rozeklán,
za bouře rozštěpen byl ve dvě,
tak i ty kráčíš rozerván
a své máš rozdělené ledví.*

*Jdeš světem vonitř rozedrán
a cosi v tobě se ho štítí,
tvůj krok však do klubka je sván
se všemi spojen tenkou nití.*

*Bojíš se světa, jeho ran,
nemoci, záští – jeho bytí
co padá na tě ze všech stran.
To však je pouhé vlnobítí.*

*Vždyť svět, odedávna stejný
se zdánlivě do tmy propadá,
těž mnohý z nás v něm je stejný,
naděje v něm zvolna uvadá ...*

*Pozvedni se nad tento svět,
nedbej tolik o jeho bytí,
nad polem sleduj káně let,
z jejího vezmi příklad žití.*

*Zvedneš-li se nad tento svět,
pomineš-li část z jeho bytí,
potom jak mladé káně let
spatříš těž jeho vlnobítí,*

*za Babím lomem tmavý stín
a nad stínem jak slunce září,
v duši rozpoznáš mnohé z vin
a vyjasní se ve tvé tváři.*

*V Brně – Králově Poli
dne 6. února 2010
Karel Stránský*

Informace Zastupitelstva MČ Brno-Jehnice

Dne 18. 8. 2010 proběhlo 137. zasedání zastupitelstva

- zastupitelstvo bere na vědomí
- a) zprávu starosty týkající se provozu a financování „školičky“, opravy kapličky a poděkování Dr. Rinchenbachovi za realizaci opravy kapličky, zahájení prací na investičním záměru výstavby nového pavilonu mateřské školy a s tím související návštěvy u primátora města Brna.
- b) zprávu pana Pernici o přípravě Jehnických hodů.
- c) informaci tajemníka o přípravě, průběhu a konání komunálních voleb v říjnu 2010.
- zastupitelstvo schvaluje rozpočtové opatření č.4/2010 ze dne 18. 8. 2010.
- projednání žádosti Ing. Pjajčička o schválení budoucího prodeje pozemků p. č. 489/1 a 500 k.ú. Jehnice se překládá na příští zasedání po doplnění a upřesnění pozemku Ing. Pjajčíkem, na který žádá případný prodej.
- projednání nařízení statutárního města Brna o vymezení místních komunikací jež lze užít ke stání vozidel jen po zaplacení ceny se překládá na příští zasedání po doplnění a upřesnění informace odboru dopravy MMB.
- projednání nabídky firmy Aspida o presentaci MČ Jehnice v bulletinu „Čestujeme po Moravě“ se překládá na příští zasedání. Definitivní rozhodnutí bude předloženo až poté, zda bude dle vyjádření firmy Aspida presentováno v bulletinu celé Brno a všechny městské části.
- ředitel ZŠ Mgr. Koryta podal na tomto zasedání následující informaci: Ministerstvo školství ČR neschválilo a nepřidělilo pro MŠ Blanenská 1 dotaci na projekt podpory zaměstnanosti matek v souvislosti s provozem tzv. „školičky“ pro děti předškolního věku. Dále podal informaci o počtu přijatých a nepřijatých dětí do MŠ



Autor: Leixnerová-Křivánková

Blanenská 1 jak z MČ Brno-Jehnice tak i z jiných městských částí. Zastupitelstvo bere tuto informaci na vědomí a dále schvaluje, že poplatek (školné) za umístění dětí z Jehnic ve školičce ve výši 2000,- Kč/měsíc na jedno dítě, bude hrazeno z rozpočtu MČ Brno-Jehnice v případě, že o tento příspěvek rodiče dětí do 15. 9. 2010 požádají na úřadě MČ Brno-Jehnice (tato zpráva byla zveřejněna již v minulém čísle Jehnických listů).

*Příští zasedání se konalo 22.9.2010 v 18:30 hodin,
další zasedání se bude konat 20. 10. 2010
v 18:30 hodin.*

Vážení občané,

jak jste si již všimli, v naší městské části došlo ke změně firmy provádějící svoz komunálního odpadu. Tento svoz bude zajišťovat firma AVE CZ odpadové hospodářství s.r.o. a to vždy v úterý v ranních hodinách.

Volby do zastupitelstev obcí

Komunální volby, v nichž v našem volebním okrsku budeme volit zástupce do zastupitelstva naší městské části a do zastupitelstva města Brna, proběhnou ve volební místnosti na úřadě naší městské části v pátek 15. října od 14:00 hodin do 22:00 hodin a v sobotu 16. října od 8:00 hodin do 14:00 hodin.

Proč novou mateřskou školku v Jehnicích

V průběhu posledních let dochází k nárůstu počtu dětí nejen v měřítku brněnském, ale současně se promítá i v oblasti Jehnice – Ořešín – Mokrá Hora. Tento nárůst je dle demografického průzkumu trvalý především ve zmiňované oblasti. Výsledkem bylo postupné otevírání dalších tříd mateřské školy v ZŠ a MŠ Brno, Blanenská 1 až do počtu čtyři, s umístěním dětí v počtu 75. Rozšiřování MŠ pro děti předškolního vzdělávání si vyžádalo zvýšené finanční nároky Městské části Brno – Jehnice. V letošním školním roce již bylo nutné přistoupit k otevření pátého oddělení MŠ v rámci projektu MMB „Školička“, což navýšilo ještě finanční náklady školy a městské části, ale umožnilo umístění dalších 17 dětí předškolního věku.

Bohužel ani tato rozšířená kapacita mateřské školky v současné době a následujících letech nebude dostačující. Mateřská školka umístěná v budově naší základní školy v současné době zabírá ze 14 možných kmenových tříd 7 místností. V průběhu následujících let směřuje nárůst dětí v předškolním vzdělávání i k nárůstu počtu žáků v prvních třídách a k požadavku základní školy na uvolnění tříd mateřskou školou pro plnění povinné školní docházky.

Základní škola bude od školního roku 2011/2012 otevírat vždy dvě až tři

souběžné první třídy. Tím nevyhnutelně bude nutné provést uvolnění některých učeben mateřskou školkou. Tento problém, již zastupitelstvo Městské části Brno – Jehnice dlouhodobě řeší, v současné době je připravena studie na etapovitou výstavbu nové mateřské školky v areálu Základní a mateřské školy Brno, Blanenská 1, která v případě včasné a rychlé realizace vyřeší problémy s umístěním dětí v předškolním vzdělávání a z kvalitní vzdělání dětí základní školy.

Opodstatněnost výstavby nové mateřské školky podporuje většina členů zastupitelstva.

*Za Základní školu
a mateřskou školu Brno, Blanenská 1
Ředitel školy Mgr. Petr Kotyza*

SOUTĚŽ ZLATÁ SRNČÍ TROFEJ

V sobotu 15. května 2010 pořádalo myslivecké sdružení Paseky-Jehnice již tradičně soutěž Zlatá srnčí trofej. Této soutěže se zúčastnily děti z Jehnického kroužku mladých přátel myslivosti pod vedením pana Jiřího Kačírka a další soutěžící dorazili z družebního mysliveckého kroužku ze Žebětína. Soutěž měla čtyři části a to myslivecký test, poznávání hlasů zvěře, obrázkové poznávání zvěře, stromů a rostlin a střelbu ze vzduchovky na terč.

Ti nejlepší obdrželi hodnotné ceny a diplomy od organizátora pana Kačírka. Na závěr bylo připraveno zvěřinové pohoštění.



Poznávání zvěře, stromů a rostlin



Výstava drobného zvířectva



Šampion

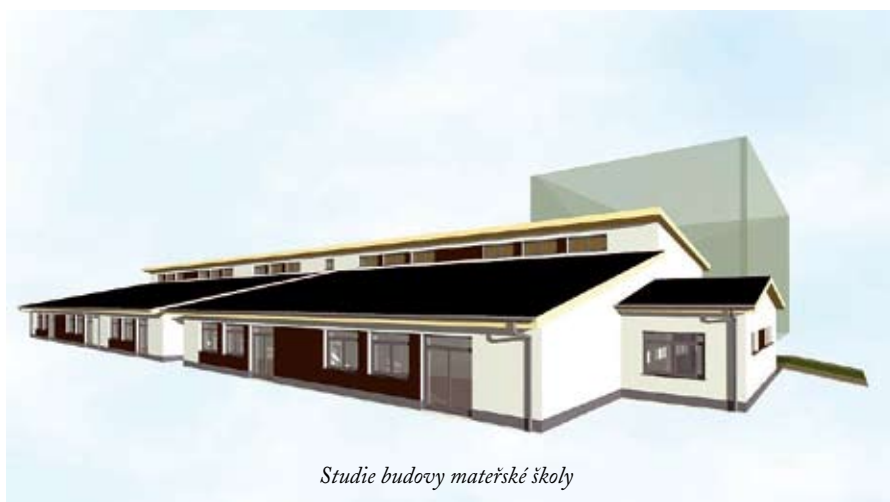
Nové zájemce z řad mladých školáků (2.-3. třída – kluci a holky) zveme ke zkušební návštěvě našeho mysliveckého kroužku. Kroužek se koná 1x týdně. Kontakt na domluvu s panem Kačírkiem je: 734 383 440.

*Ludvík Hochmuth ml.
člen MS*

Svaz chovatelů drobného zvířectva Jehnice

Dne 4. 9. - 5. 9. 2010 proběhla výstava drobného zvířectva v naší městské části Brno-Jehnice. Touto cestou bychom chtěli poděkovat zastupitelstvu městské části Brno-Jehnice, zvláště panu starostovi Václavu Šichovi a všem sponzorům. Dále bychom chtěli poděkovat všem, kteří se naší výstavě zúčastnili.

Výstavní výbor



Studie budovy mateřské školy



Společné foto před zápasem

Opět v Kaunasu.

V srpnu letošního roku navštívila děvčata volejbalového oddílu TJ Sokol Jehnice opět Kaunas v Litvě.

Našimi hostitelkami byly hráčky volejbalu místní sportovní školy jejich trenérky a ředitelka školy. O svých bohatých zážitcích se s Vámi podělí v některém z dalších čísel Jehnických listů.

Václav Šicha trenér



Jehnická mája



Mše svatá



Mája se nese

Jehnické hody

11. 9. 2010 proběhly ke spokojenosti všech návštěvníků i účinkujících tradiční Jehnické hody. Dle zaplněnosti celého náměstí lze soudit, že se tato kulturní akce stala populární a vyhledávanou



Četnická stanice Jehnice v akci



*Předávání
hodového
práva*



nejen našimi občany, ale i lidmi z okolí. Ke zdaru celé akce se přičinilo i počasí, které opět nezklamalo. Novou tradicí by se mělo stát i nedělní sportovní odpoledne na hřišti za školou.

Je třeba tímto poděkovat všem sponzorům, kteří podpořili tuto akci, dále pak všem, kteří se na přípravě a průběhu aktivně podíleli.



Krojované páry



Torzo Božích muk

Torzo Božích muk

Dne 26. 7. 2005 bylo uskutečněno šetření (J. Černošlávka, I. Pekař, F. Tonar) u Božích muk za Jehnicemi. Byla provedena sondáž okolí a vykopán a obnažen původní pískovcový sloup s rokem 1674, s křížkem a písmeny BB. Byly objeveny i zbytky cementových omítek (oprava zkosených hran) a několik vápenných nátěrů převážně bílých, a alespoň jeden růžový. Byl nalezen i železný kovaný spojovací čep. Ve spodní ploše sloupu byl zjištěn zacementovaný otvor. K velkému překvapení byl v blízkosti, zcela pod úrovní terénu, obnažen i původní pískovcový podstavec, ozdobený "psaníčky" na bočních stranách. Vlastní sokl byl velmi dobře zachovalý a v důsledku zřejmě dlouhodobého překrytí zemí nevykazoval žádné zvětrání.



Kaplička po rekonstrukci



Informační deska

Obě torza byla pomocí mechanizace vyzvednuta a uložena ve skladu někdejší samoobsluhy v uzamčeném prostoru, pod správou a dohledem Úřadu městské části Jehnice. V letošním roce proběhlo zrestaurování sloupu i soklu a jejich instalace v parku na Náměstí 3. května. Na historické mezníky této památky upozorňuje i informační deska v blízkosti torza.

Kaplička

Přesné datum vybudování kapličky není známo. První písemná zmínka je z roku 1897 (F. Slavík Vlastivěda moravská). V roce 1968 došlo k jejímu poškození v důsledku blízkosti silnice. Proto byla za pomoci občanů rozebrána a v té samé podobě postavena několik metrů od silnice. Pouze její dveře byly umístěny opačně směrem k silnici. I dřevěný kříž stojící před zvoničkou byl znovu zhotoven a postaven nový. V roce 1992 byla obnovena na zvoničce fasáda, kříž byl znovu natřen a Tělo Kristovo (Corpus) bylo nově zhotoveno z měděného plechu. V roce 1996 byl pořízen nový zvon, jenž od 21. září 1996 zvoní dodnes. Po několika drobných opravách bylo v letošním roce zastupitelstvem rozhodnuto přistoupit ke generální opravě



Vitráž nade dveřmi kapličky

kapličky i kříže. Oprava byla zdárně dokončena v srpnu.

Ivo Pekař

Poděkování.

Podarila se věc, která se dlouho připravovala (viz JL 2010). Jistě jste nepřehlédli na náměstí opravenou a zrekon-

struovanou kapličku. Dodavatelem prací byla firma Veselý. Je to jedna (a největší) z jehnických sakrálních památek, které v letošním roce naše MČ opravila z vlastních prostředků. Poděkování za mimořádnou iniciativu, financování opravy elektroinstalace a dozor nad kvalitou prováděných prací na kapličce patří MUDr. Oto Rinchenbachovi.

Novou dominantu našeho náměstí tvoří nově umístěné torzo Božích muk zrestaurované rovněž z finančních prostředků MČ Jehnice.

Zde je nutno poděkovat za odkrytí a vykopání původního sloupu s následnou péčí o restauraci a umístění torza na náměstí 3. května v Jehnicích Ing. Ivo Pekařovi, za přepravu MUDr. Oto Rinchenbachovi a za průzkum v archívech a popis v jehnických listech (březen 2010) Ing. Janu Černošlávce.

Samozeřejmě patří i dík celému zastupitelstvu MČ Brno-Jehnice

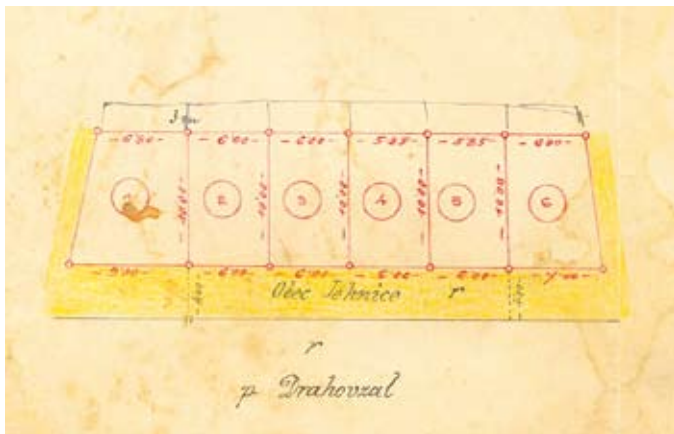
Václav Šicha

„Šanghaj“ v Jehnicích.

K historii výstavby nouzové kolonie před osmdesáti lety.

Po první světové válce došlo v tehdejší obci Jehnice k výraznému stavebnímu rozmachu a průměrně se ročně stavělo v obci 6 nových domků. Pro srovnání: v roce 1921 měly Jehnice 86 domů, které se nacházely na dnešních ulicích Blanenská, Lelekovická, Kleštiny, Meziboří, náměstí 3. května, Ořešinská, Rozhledová a Sousední. Protože názvy ulic tehdy neexistovaly, používala se různá místní označení. Tak například obyvatelé dnešní ulice Blanenské žili „na vranovské silnici“, Kleštiny byl starý název související s původním lesem v těchto místech, Meziboří se říkalo „Horka“ či „Na Horce“, což je polní trať mezi lesy, náměstí 3. května byla „náves“, „na návsi“, „na dědině“. Do roku 1929 měly Jehnice již 121 domů. Zdárný rozvoj však byl přerušena světovou hospodářskou krizí. Po tzv. „černém pátku na newyorské burze“, kdy 25. října 1929 obrovsky propadly akcie a burza se zhroutila, následoval hospodářský kolaps a zhroutily se ekonomiky celého světa s výjimkou Sovětského svazu. Krize s určitým zpožděním zasáhla i Československou republiku ve všech oblastech hospodářského života a dolehla i na naši obec. Ještě v září roku 1930, kdy okresní úřad v Brně přidělil obci první poukázky na potraviny pro nezaměstnané občany v hodnotě 180 Kč, se obecní rada tvářila, že

snad poukázky nejsou v obci potřeba. Nakonec rozhodli, že na každý týden dají prvním přihlášeným po 20 Kč; takto dostali Marie Stačková po dva týdny celkem 40 Kč, Rudolf Řehák na pět týdnů 100 Kč a Čeněk Balák 40 Kč na dva týdny. Ale už 28. září obecní rada rozhodla oznámit okresnímu úřadu, že „akce je potřeba i po 28. září“. Od té doby každý měsíc jedno zasedání obecní rady bylo věnováno pouze rozdělování poukázek této „Státní stravovací akce pro nezaměstnané“. Počet nezaměstnaných stoupal zejména v zimních měsících. Již v lednu 1931 byly rozděleny poukázky pro 27 osob, částka se snížila na 10 Kč. V červnu 1931 byl okresnímu úřadu zaslán měsíční výkaz evidence nezaměstnaných, podle něhož bylo v obci 32 úplně nezaměstnaných osob, částečně zaměstnaných 53. Podporu z odborů dostávalo 15 dělníků, státní stravovací akce se týkala 17 dalších. Vrcholu dosáhla krize v roce 1935, kdy stát podporoval nezaměstnané v obci poukázkami na potraviny, mléko, chléb a přiděly různých potravin. Do Jehnic a Mokré Hory bylo státem v tomto roce přiděleno 2 344 poukázek na potraviny v ceně 23 440 Kč, 594 poukázek na 2 079 litrů mléka v ceně 3 118,50 Kč, 2 414 lístků na chléb. Kromě toho bylo rozděleno 200 kg krup, 41 kg ječmenné kávy, 22 kg cukru, 32 metráků brambor, 530 kg pšeničné mouky a na vánoce poukázky za 500 Kč pro děti nezaměstnaných. Přidala se i obec, která věnovala nezaměstnaným na vánoce 785 Kč. Rodičovské sdružení a Školský spolek dávalo v zimě dětem nezaměstnaných přímo ve škole v poledne mléko, před vánoce bylo zakoupeno pro nejpotřebnější děti 21 párů bot a 11 dětí bylo poděleno různým oděvem. Všechny spolky z vybraného vstupného na svých akcích dávaly určitou část peněz ve prospěch nezaměstnaných, dokonce se pro ně půjčovaly v obecní knihovně knihy zdarma, ale „pokutu za pozdní vrácení



Detail prvních šesti parcel

knihy musí zaplatit“. Ale, jak poznamenal kronikář, „toto vše nestačilo a bylo příčinou roztrpčení nezaměstnaných“. Teprve v roce 1937 nezaměstnanost začala klesat, v letních měsících už v obci nebyli nezaměstnaní a v roce 1938 již bylo nezaměstnaných málo a jen do jara. Hospodářská krize výrazně postihla i stavební rozmach, počet nových domů výrazně poklesl.

Citelný nedostatek se projevil při získávání bydlení pro méně majetné občany. Za této situace na zasedání 1. dubna 1930 obecní rada rozhodla, že „v neděli 6. dubna ve 2 hodiny odpoledne se v Příhoně prohlédne obecní pozemek, zda by se nemohl rozdělit na stavební parcely“. Na základě prohlídky pak rada doporučila obecnímu zastupitelstvu pozemek rozdělit na části, které by se pronajaly na stavu nouzových domků. Podle polohopisného nákresu, který se zachoval v Archivu města Brna, bylo vytvořeno původně šest stavebních míst. Jejich výměra nebyla úplně stejná, největší stavební místo mělo 79,0 m², nejmenší 59,3 m². Přední strana měla šířku 6 metrů, pouze parcely na okrajích byly širší. Do hloubky měřily všechny 10 metrů, k nimž byly přidány na základě rozhodnutí obecního zastupitelstva ze 31. 7. 1930 ještě 3 metry na dvorky. Obecní zastupitelstvo vypracovalo podmínky k pronajímání stavebních parcel na svém zasedání dne 26. dubna 1930. Zastupitelé se usnesli, že, „aby odpočteno bylo nedostatku laciných bytů“, rozdělit obecní pozemek na „Příhone“ na dílce, aby si „chudší zájemci, především zdejší občané, mohli postavit domky“. Pozemky se měly pronajmout na 50 let za roční poplatek 15 Kč za přesného dodržování stanovených podmínek. I po tolika letech je zajímavé, jak takové podmínky byly stanoveny, proto je zde uvedeme doslovně.

„Všeobecné podmínky pro nájemníky.

Obecní zastupitelstvo berouc v úvahu dnešní všeobecnou krizi, usnáší se

pronajmout část obecního pozemku v Příhoně těm nejpotřebnějším uchazečům na stavby nouzových rodinných domků za roční nájem 15 Kč – jako uznávací poplatek na dobu 50 let, kterouž však může obecní zastupitelstvo dále prodloužiti. Poněvadž se jedná o nouzové domky,



Nákres z roku 1930 na rozdělení obecního pozemku na parcely pro nouzové domky v Jehnicích, v trati nad Příhonem. Originál se nachází v Archivu města Brna, který laskavě pořídil pro náš článek kopii

zaváže se pronajímatel, že domek postaví v době nejkratší, nejdéle však během 1 roku, jinak pozbývá nároku. Stavěti se musí na čáře obcí určené. Ucházeti se o pozemky mohou jen úplně nemajetné rodiny, které ani samy, ani jejich rodiče, bratři, sestry a děti žádný pozemek na stavbu nemají. O každém žadateli nebo žadatelce rozhodne obecní zastupitelstvo“. Každý, komu byl stavební pozemek přidělen, musel podepsat v kanceláři starosty text tzv. reversu.

„Revers.“

1. Nájemné 15 Kč ročně musí býti zapláceno předem, nejdéle do listopadu.
2. V případě odprodeje domku má obec předkupní právo a při pronájmu domku rozhodne obecní zastupitelstvo.
3. Každá změna nebo přeměna musí býti předem hlášena obecnímu úřadu a vyžádán souhlas.
4. Pronajímatelé se zavazují dbáti všech nařízení zdravotních, které jim budou uloženy.
5. Cesty hlavní a spojovací zbudují a udržovati budou dle nařízení obecního úřadu svým vlastním nákladem pronajímatelé.
6. O pitnou vodu se postarají najímatelé sami.
7. Každý spor vzniklý mezi obyvateli kolonie urovná obec, jíž se musí všechny strany podrobiti.
8. V případě veřejné potřeby během 50ti let musí najímatel domek odkliditi za náhradu určenou obcí dle odhadu obecné hodnoty určené místními odhadci s odečtením amortizačním.“



Pumpa na začátku ulice

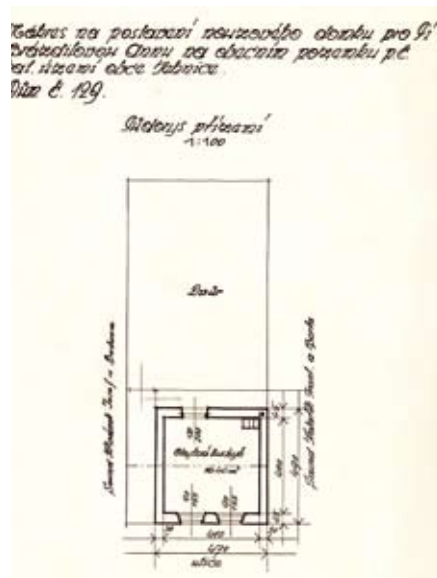
Zájem o stavební parcely byl značný, ale ne všichni žadatelé mohli být uspokojeni. Ještě do konce roku 1930 bylo postaveno prvních 5 nouzových domků s popisnými čísly 128 až 132, jejichž nájemci se stali František Kolařík, Anna Brázdilová, Josef Křivánek, Jan Hloušek a Antonín Milion. V původních podmínkách se stanovovalo, že nájemci si vlastním nákladem zbudují hlavní cestu i cestu spojovací. Zde paradoxně v jejich prospěch zasáhla hospodářská krize. Úřady kladly důraz na vytváření pracovních příležitostí při nouzových pracích, jakými byly např. stavby silnic. Proto se jehnická obec rozhodla zahájit jako nouzovou práci stavbu silnice na Příhon. „Cesta tato při deštivém počasí byla skoro úplně nesjízdná“, po každém větším dešti ji musel obecní strážník opravovat, což byly opravy jen provizorní. V lednu

1931 bylo navezeno potřebné kamení, poté byla vypsána soutěž s termínem 18. dubna 1931. K soutěži byli vyzváni František Matyášek ze Starého Lískovce, Tomáš Vedra ze Žebětína, Antonín Cupák z Řečkovic a František Matějů z Jehnic. Obecní zastupitelstvo 18. dubna vyhodnotilo nabídky vyzvaných stavitelů a rozhodlo zadat práci staviteli Matějů za cenu 41 637 Kč 96 haléřů. „Scházející rigol dodělá se za jednotkové ceny v nabídce obsažené. Vícepráce nesmí (stavitel – Menš.) konat bez souhlasu dozorčí komise. Práce se začne až po povolení subvence.“ Na stavbu, prováděnou jako nouzovou práci, totiž obec získala prostřednictvím Okresního výboru v Brně státní příspěvek od Ministerstva sociální péče v Praze, celkem 4 272 Kč, které jim ministerstvo zasílalo měsíčně, tak jak práce postupovaly. Finance se označovaly jako „státní příspěvek na produktivní péči“. Kolaudace „na výsost potřebné“ stavby silnice na Příhon byla provedena obecním zastupitelstvem v sobotu 18. července 1931. Při kolaudaci bylo rozhodnuto ještě upravit cestu podél nouzových domků na Příhoně, a současně opravit i cestu na Horce, která byla rovněž často při deštích silně poškozena. Náklad na tyto opravy dosáhl částky 6 000 Kč. „Je zaměstnáno 10 lidí z nezaměstnaných za plat 3 Kč za 1 hodinu. Oznámi se Okresnímu úřadu v Brně jako pokračování nouzové práce“. Obecní rada 31. července 1931 projednala celkový účet stavitele Matějů na 46 784 Kč 96 haléřů. Bylo mu již zapláceno 25 700 Kč 20 haléřů a zbývalo doplatit 20 784 Kč 76 hal. Obec uplatnila také jednu z podmínek smlouvy, totiž, že „10 % obnosu, tj. 4 600 Kč, se nechá jako roční záruka“! I když stavitel

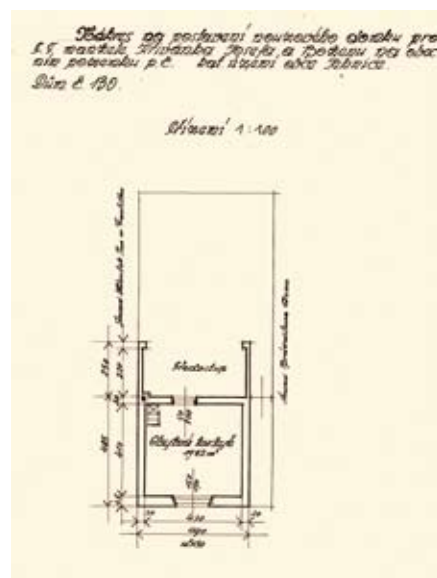


Ulice Plástky dnes

v září téhož roku požádal o vyplacení zadržené částky výměnou za záruční listinu, obecní zastupitelstvo rozhodlo, že „bude se postupovati podle podmínek“. V srpnu roku 1931 obecní rada rozhodla



Stavební plán domku č.p.129



Stavební plán domku č.p.130

o dalším dělení pozemku na Příhoně na nouzové stavební domky, z nichž byly postaveny do konce roku další dva, čp. 136 a 138 Marie Pokorové a Josefa Daňka. Kromě nich si postavili v Jehnicích normální stavby dva majitelé, protože, jak poznamenal tehdejší kronikář, „z důvodu hospodářské stagnace v průmyslu se tolik nestavělo“. Poslední nouzový domek s číslem popisným 145 byl vystavěn v roce 1934 pro Antonína Prokše. Jednou z podmínek při pronájmu pozemků byla lhůta 50 let, kterou bylo možno případně prodloužit. Lhůta vypršela v roce 1980 a v tomto roce se národní výbor rozhodl nájemcům pozemky prodat do jejich vlastnictví. Dnes jsou tyto domky v ulici Plástky krásně opravené, snad jen jejich šířka dává tušit, že to byly kdysi nouzové domky, postavené v době hospodářské krize před 80 lety.

„Šanghaj“, jak se nouzové kolonii na Příhoně také říkalo, zřejmě podle malých domků, vzdáleně připomínajících obydlí chudých v daleké metropoli, však nebyl název hanlivý. Prosíme občany Jehnic: nemáte doma fotografii původních domků této nouzové kolonie, či jiné doklady k její historii. Uvítáme každé Vaše sdělení v redakci jehnických listů a již předem Vám děkujeme za pomoc.

Miroslava Menšíková

Program ZOO Brno říjen 2010:

9. 10. 2010 – Otevření nové expozice
Beringie

Nová expozice, na ploše přibližně 10000 m², návštěvníkům přiblíží přírodu Kamčatky a východní Sibíře. Hlavním chovaným druhem bude medvěd kamčatský, v doplňkových expozicích se představí rosomáci sibiřští, lišky polární, sovice sněžní a další ptačí dru-

hy ze skupiny bahňáků. Středem areálu povede dobrodružná naučná stezka, z níž bude možno pozorovat přirozeně reagující zvířata. Ve středu expozice vznikne lovecké středisko tvořené dřevěnými kamčatskými chalupami, kde bude k dispozici přednáškový sál a veškerý návštěvnícký servis.

Otevírací doba Zoo Brno v říjnu:
9 – 17h.

Ing. Pavel Hruška

propagačně vzdělávací úsek; e-mail: hruška@zoobrno.cz



Sobota 9. října 2010 byla vyhlášena Světovým dnem hospicové a paliativní péče.

Jeho cílem je seznamovat veřejnost s tím, co hospicová péče je a co nabízí.

Světová veřejnost si připomíná, že každý člověk má právo na důstojnou péči v době své nemoci, na začátku i na konci života

Zveme všechny, kteří mají o tuto tematiku zájem, na tyto akce:

- Promítání filmu *Vtip*, které proběhne 7.10.2010 ve 21:00 hod. v kině Art. Film *Velké Británie/USA* z roku 2001 s Emmou Thompson v hlavní roli. Vstupné je dobrovolné.
- Dále zveme všechny, kteří by se chtěli seznámit s činností našeho sdružení, k prohlídce Hospice sv. Alžběty. Vaše návštěva je možná v pracovní dny odpoledne po předchozí telefonické domluvě na tel. 543 211 092.
- přednáška k hospicové problematice.....termín bude upřesněn.....

Občanské sdružení Gabriela o.s. nabízí občanům Brna a okolí tyto služby:

Lůžkový Hospic sv. Alžběty s 20 lůžky nabízí komplexní péči nemocným, kteří trpí pokročilým nevy léčitelným onemocněním způsobujícím takové zdravotní potíže, které nelze zvládnout v domácím prostředí a nevyřeší je ani hospitalizace v nemocnici poskytující akutní péči. **Domácí hospic Tabita** poskytuje specializovanou paliativní péči v domácím prostředí formou návštěv zdravotních sester, lékařů - specialistů, pečovatelky v rámci terénní odlehčovací služby, případně dalších odborníků.

Hospicová poradna je sociální služba, která poskytuje poradenství uživatelům - pečujícím o blízké trpící nevy léčitelným onemocněním i samotným nemocným a následně i poradenství pozůstalým. Součástí hospicové poradny je **půjčovna pomůcek**, kde je možné zapůjčit si zdravotnické a kompenzační pomůcky, které umožní pečovat o nemocného člověka v domácím prostředí i v období posledních dnů života.

JUDr. Jitka Smejkalová, předsedkyně Rady Gabriela o.s., Kamenná 36, 639 00 Brno více informací získáte na www.hospicbrno.cz nebo na tel. 773 499 943.



www.proklukyaholky.cz

- Kojenecké dětské oblečení
- Kojenecké a dětské potřeby
- Hračky
- Dětská kosmetika
- Ekologické nákupní tašky ENVIROSAX

Možnost osobního odběru Brno - Jehnice

Kontakt: email: info@proklukyaholky.cz, www.proklukyaholky.cz